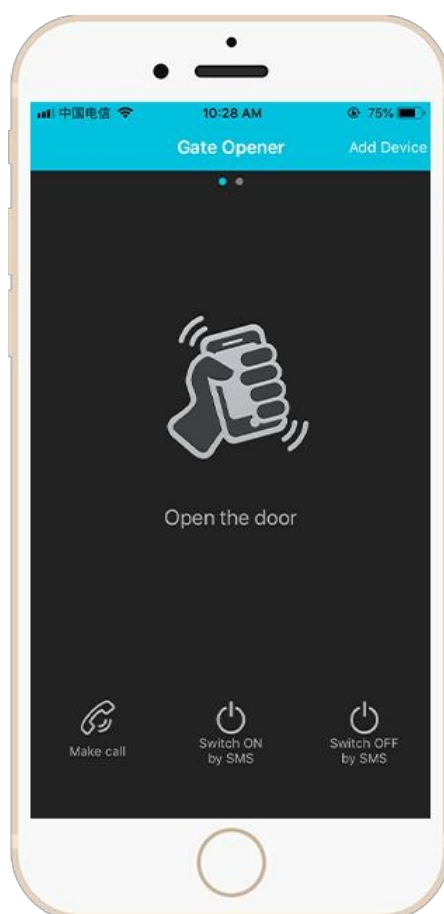


RTU5035

Открытие ворот бесплатным звонком.



GSM

**Удалённое управление
воротами
или
переключение реле.**

**Инструкция пользователя.
2019-12-23**

Содержание

1.	Краткое введение -----	3
2.	Указания по безопасности -----	3
3.	Содержание упаковки-----	4
4.	Схема подключения-----	4
5.	Функции -----	5
6.	Настройки (SMS команды) -----	9
7.	Техническая спецификация -----	11
8.	Важная информация -----	11
9.	Техническое обслуживание -----	11
10.	Гарантия качества -----	12

! Это руководство было разработано в качестве руководства по установке и эксплуатации GSM устройства открывания ворот бесплатным звонком. Содержащиеся в руководстве сведения, являются только общими рекомендациями и никоим образом не предназначены для замены инструкций, содержащихся в других продуктах. Мы рекомендуем обратиться за советом к квалифицированному электрику до начала любых монтажных работ. Наши сотрудники и дистрибьютеры не несут ответственности за любые убытки или ущерб, включая косвенный ущерб, вызванный использованием любых материалов, содержащихся в данном руководстве. Наши сотрудники и дистрибьютеры не несут ответственности за обновление GSM-сети или SIM-карты, из-за технических характеристик, приведённых в данном руководстве.

1. Краткое введение

GSM gate opener - Это очень простой инструмент, который можно использовать для авторизованного доступа к двери, управления воротами, переключения удалённого оборудования, систем парковки автомобилей. На самом деле, GSM gate opener можно использовать на объектах, которые требуют удалённого включения/выключения вашей системы, машин, оборудования с помощью бесплатных звонков с вашего мобильного телефона и сохранения ваших активов. Просто наберите на GSM gate opener с авторизованного номера после чего дверь и ворота откроются, или устройство будет включено/выключено. Плата за вызов не взимается, GSM gate opener отклоняет вызов с авторизованного номера и выполняет действие включения/выключения. Кроме того устройство обладает 2 цифровыми входами, при сработке любого из них запускается сирена или включится свет, в тоже время, устройство немедленно отправит SMS-оповещение владельцам. Это очень полезно, если вам нужно защитить свои активы с помощью недорогого решения.

2. Меры безопасности



Безопасный запуск

Не используйте GSM gate opener если использование оборудования GSM запрещено или может создавать опасные помехи



Помехи

Всё беспроводное оборудование может создавать помехи сетевым сигналам GSM gate opener и влиять на его производительность



Не используйте на газовой станции.

Не используйте GSM gate opener на заправочных станциях. Выключайте устройство если вблизи топливо или химикаты.



Выключите возле взрывоопасных мест.

Пожалуйста следуйте соответствующим ограничительным правилам. Избегайте использования устройства в местах взрывных работ.



Разумное использование

Пожалуйста, устанавливайте устройство в подходящих местах, как описано в документации к изделию.



Используйте квалифицированное техническое обслуживание.

Техническое обслуживание производится только квалифицированным техническим сотрудником.

3. Стандартный комплект поставки

GSM контроллер RTU5035, GSM антенна, инструкция по эксплуатации.


Дополнительные аксессуары (проводные датчики).

Инфракрасные датчики движения, датчики разбития стекла, магнитный оконный датчик, температурный датчик, инфракрасный лучевой барьер, датчик вибрации, сирена.

4. Схема включения

4.1 Подключения к блоку управления

Описание компонентов .

Relay	Индикатор статуса реле. Когда поступает вызов и срабатывает реле, индикатор на момент сработки реле загорается и гаснет при его отключении.
GSM	Когда вставите SIM- карту в слот и включите питание, индикатор будет мигать 10 секунд красным цветом. Затем светодиод поменяется на красный цвет (не мигающий) в течении 3 минут (в течении этих 3 минут вы можете отправить RESET для сброса устройства и перезапустите источник питания для правильной работы устройства). При успешной регистрации GSM сети, будет изменён цвет на зеленый (не мигающий). При вызове и сработке реле индикатор изменится на красный.
Power	Внешний светодиодный индикатор питания 12в. постоянного тока
O1+	Выход реле 1+ номиналом 3А 250в переменного тока для управления нагрузкой.
O1 -	Выход реле 1- номиналом 3А 250в переменного тока для управления нагрузкой.
O2+ (Siren)	Выход на положительный вывод сирены. Подключите к положительному выводу сирены.
O2- (NA)	Если необходимо чтобы сирена запускалась при срабатывании датчика, необходимо подключить этот разъём к разъёму 12в постоянного тока.
12VDC	Выход 12в постоянного тока. При подключение к точке NA и срабатывании датчика запустит сирену на 90 секунд. Кроме того он может быть использован для подачи питания на активные датчики.
	Общий вывод для двух проводных датчиков, подключите отрицательный вывод сирены(если она используется вами.

IN1+	Цифровой вход сигнального провода первого проводного датчика.
IN2+	Цифровой вход сигнального провода второго проводного датчика.
+12VDC	Внешний вход питания 12вольт 1Ампер постоянного тока.

5. Особенности

- 1) Нет платы за звонок. GSM gate opener отклоняет вызов с авторизованного номера, а затем выполняет включение/выключение с первого звонка.
- 2) Позволяет открывать ворота не только обычным способом, но и всряхиванием телефона.
- 3) Разноплановое применение (ворота. ролеты, шлагбаумы, жалюзи, гаражные ворота, жалюзи и доступ к дверям машины).
- 4) Безопасность - используется номер вызывающего абонента для авторизации, не авторизованные звонки игнорируются.
- 5) Может управляться с любого места, без ограничения по расстоянию.
- 6) Добавление и удаление пользователей с помощью SMS - команд.
- 7) Нет необходимости предоставлять пульт дистанционного управления всем пользователям.
- 8) Можно настроить до 999 авторизованных пользователей.
- 9) Два цифровых входа для подключения охранных датчиков, при сработке которых немедленно отправится тревожное SMS и включится сирена.
- 10) Один выход реле 250В 3А переменного тока для управления исполнительными механизмами.
- 11) Включение реле может подтверждаться отправкой ответного SMS, эта функция редактируется пользователем.
- 12) На основе сети GSM, Применяется во многих приложениях.

6. Настройки (СМС команды)

Примечание:

- 1) Пароль по умолчанию 1234
- 2) Все настройки выполняются с помощью СМС - команд, отредактируйте нижеприведённые SMS - команды на своём мобильном телефоне, а затем отправьте на устройство. Устройство не может поддерживать SIM - карту с защитой PIN-кода.
- 3) Вы можете запрограммировать GSM gate opener с помощью SMS -команд, используя свой телефон. Это безопасно, потому что в дополнение к тому факту, что другие люди могут не знать номер SIM-карты вставленной в него, мы также используем пароль, который делает невозможным доступ для случайных людей, которые его не знают.
- 4) Выход реле меняет свой статус "включён / выключен" при каждом вызове, если первый вызов включил реле, то если во время работы таймера удержания реле произойдёт второй вызов, то реле проигнорирует работу таймера и поменяет своё состояние на противоположное. Имейте это ввиду.

- 5) Функции двух цифровых входов одинаковы. Через 10 минут после последнего звонка, два этих входа будут находиться в режиме охраны.
- 6) Помните что команды должны быть заглавными буквами, **PWD** а не **pwd**, **TEL** а не **tel**. Не добавляйте пробелы, или другой символ.
- 7) **pwd** в командах означает пароль, который набирается 4 цифрами в начале по умолчанию. **PWD** означает прямую команду и вводится без изменений.
- 8) Для начала работы вам необходимо изменить пароль и сохранить в памяти авторизованные номера телефонов.
- 9) У некоторых GSM операторов используются иные параметры SMS, в результате может не работать подтверждение SMS, это нормально и не является проблемой устройства. Также можно попробовать добавить код страны перед номером, смотрите следующие настройки.

Например:

В Российской федерации международный код **0007** или **+7**

Номер мобильного телефона пользователя **9778083606** и был назначен в качестве номера SMS оповещения, номер SIM карты в устройстве обозначен **9997773322** .

Проблема 1: Сработала тревога, но пользователь не получил SMS-оповещение.

Решение: Пожалуйста, добавьте “+” и “код страны” при настройке **9778083606** в качестве номера SMS-оповещения, например установите **00079778083606** или **+79778083606** вместо **9778083606** .

Проблема 2: номер пользователя может получать SMS-сообщение с панели сигнализации, но панель сигнализации может не получать команды от номера пользователя.

Решение1: Пожалуйста, добавьте код страны к номеру SIM-карты в панели сигнализации. Способ отправки sms-команда **00079997773322** или **+79997773322** вместо **9997773322** .

Решение 2: С помощью другого телефона узнайте формат номера в данной сети, позвонив на него с вашего телефона или послав SMS. Какой формат номера покажет, такой и вводите.

10. Пожалуйста, запишите список авторизованных номеров на бумаге, чтобы иметь к ним доступ в будущем.

11. Если вы хотите сбросить устройство до заводского значения по умолчанию, то, пожалуйста, отправьте **1234#RESET#** (для обнуления настроек, где "1234" - текущий пароль устройства) к нему в течение 3 минут после включения устройства. Устройство вернёт "Reset OK", выключите, и включите питание, и снова откройте его для нормального использования. (Индикатор GSM в красном состоянии, если изменение индикатора GSM к зеленому цвету, то устройство не может ответить на эту команду.)

12 Если команда неверна, устройство вернет: "**Command error, please re send command**", пожалуйста, проверьте команду, или добавьте код страны перед телефонным номером, или проверьте номер телефона. Вводите команды только на **Английском** языке и с включённым **CAPS LOCK**.

13. SMS команды, которые вы, безусловно, будете использовать в **GSM Gate Opener**, следующие:

6.1 Установка нового пароля

pwd#PWDновый пароль#PWDновый пароль#

В случае успеха вернётся SMS **Password modified OK**.

Например, первоначальный пароль 1234, вы хотите изменить его на 6666, тогда вы можете отправить команду : **1234#PWD6666#PWD6666#**

Подсказка: 1) Команда прописными буквами **pwd** означает числовой пароль вводимый цифрами в начале каждой команды. Команда заглавными буквами **PWD** вводится также и означает ввод команды **PWD**.

2) Команды нужно вводить только заглавными буквами или включённым режимом **CAPS LOCK**, а также только в **Английской** языковой кодировке.

3) **newpassword** - это новый пароль для доступа к устройству в виде четырёх цифр. Запомните его или запишите в надёжном месте.

6.2 Настройка авторизованного номера

pwd#TELтелефонный номер#номер ячейки#

Если вы хотите добавить номер **9778083606** в качестве первого номера пользователя в ячейку памяти **001**, а пароль установлен **1234** то необходимо ввести **1234#TEL00079778083606# 001#**

Где 0007 код страны, который можно заменить на +7. в итоге получится **1234#TEL+79778083606# 001#**

В результате вам вернётся следующее сообщение:

Tel 1: 00079778083606;
Tel 2: Empty;
Tel 3: Empty;
Tel 4: Empty;
Tel 5: Empty.

Подсказка: 1. Только авторизованный номер может позвонить на устройство и оно сработает включив реле и открыв например ворота.

2. Мы настоятельно рекомендуем, чтобы в ячейках памяти **001** и **002** были тревожные номера мобильного телефона, так как тревожные сообщения приходят только на номера **001** и **002** ячейки памяти.

3. **Ячейка памяти** - это позиция для хранения авторизованного номера с номером от **001** до **999**.

6.3 Запрос авторизованного номера по ячейке памяти

pwd#TELячейка памяти ? #

Например.: Если вы хотите знать авторизованный номер в ячейке памяти **002** и пароль к устройству **1234**, то вы можете отправить команду **1234#TEL 002?#** для проверки.

6.4 Удаление авторизованного номера.

pwd#DELавторизованный номер#

(Или можно переписать другим номером, который нужно заменить.)

Например если вы хотите удалить авторизованный номер в позиции 12 и пароль 1234, вы можете послать команду **1234#DEL+79778083606#**

6.5 Отключение цифровых входов (по умолчанию выключены).

pwd#DA#

Подсказка: Если вы хотите использовать цифровые входы, сначала включите их.

6.6 Включение цифровых входов.

pwd#EA#

Подсказка: Если включить функцию цифровых входов, датчики перейдут в состояние "**ОХРАНА**" после 10 минут от последнего звонка на устройство. В первые 10 минут, при срабатывании датчика, не будет сигнализировать. После 10 минут устройство в режиме "**ОХРАНА**" при срабатывании какого-либо датчика включит сирену (если она подключена) или включить лампу подсветки (если она подключена) и отправить SMS на штатные номера в ячейках 001 и 002 немедленно.

Эта функция очень полезна для гаражей или других применений. Он может защитить ваше имущество для вас с помощью оповещений по GSM сети.

6.7 Запрос состояния тревожных входов

pwd#AL?

Ответ: **Alarm Inputs Disabled** или **Alarm Inputs Enabled**

Посказка: **Alarm Inputs Disabled** означает что цифровые входы отключены, **Alarm Inputs Enabled** означает что цифровые входы включены.

6.8 Настройка, позволяющая всем звонящим включать устройство

pwd#AA#

Подсказка: Эта команда позволяет любому, кто звонит на номер SIM-карты, получить к нему доступ.

Внимание! С помощью вышеприведенной команды вы даете свободный доступ к любому звонящему!

6.9 Доступ к настройкам только авторизованного пользователя (по умолчанию)

pwd#AU#

Подсказка: С помощью приведенной выше команды вы можете разрешить только людям, которые находятся в списке разрешенных номеров, получить доступ к устройству. Это стандартный и рекомендуемый вариант.

Запрос состояния этой настройки.

pwd#AC?#

Ответ **Allow all numbers can access it** или **Allow User Numbers can access it only**
(Разрешить доступ всем номерам) (Разрешить доступ только пользователей)

6.10 Настройка реле времени

pwd#GOTвремя#

Подсказка: Время должно быть в пределах 0~4999.5 секунд

Эта команда полезна в том случае, если вам нужно держать реле закрытым (или кнопку нажатой) дольше. Время по умолчанию составляет 0,5 секунды (500 мс). Вы можете изменить его с помощью команды **GOT**. Значение времени работы реле должно быть в два раза больше фактического так-как 0,5 секунд является кратным значением.

Например: если вы установили **pwd#GOT0019#**, это означает, что реле закрыто $19/2=9,5$ секунды.

Для проверки значения можно воспользоваться командой **pwd#GOT?**, блок ответит текущим значением.

Если вы хотите, чтобы реле всегда было закрыто, пока вы не вызовете его в следующий раз, то вы можете установить время как **00**, формат **pwd#GOT0000#**, реле всегда будет закрыто до следующего вызова. В этом случае только авторизованный пользователь находящийся в ячейках памяти 001, 002 и 003 может

Подсказка: Когда вы устанавливаете цифровые входы в качестве **NC** и если вы не используете вход, пожалуйста подключите к цифровым входам перемычки из короткого проводника, чтобы закоротить их. В противном случае, сработает тревога.
Например: если вы используете только **вход 2**, то вы должны использовать провод для соединения **входа 1** и входа **GND**, чтобы сделать **вход1** не активным.

pwd#KEYNO#

Измените тип цифрового входа на **NO**; если датчик, который вы использовали с этим устройством, является **NO**, то вы должны установить режим на замыкание **NO**. Значение по умолчанию - **NO**.

6.12 Проверка качества сигнала

pwd#CSQ?

Проверьте качество сигнала GSM. Эта команда полезна для просмотра уровня сигнала сети в приемнике GSM gate opener. После отправки команды можно получить SMS с качеством

pwd## TEXT1Cxxxxxxxxxxxxx #

Эта команда используется для изменения SMS сообщения при выключении тревоги на **входе 1**

pwd##TEXT2Oxxxxxxxxxxxxxx #

Эта команда используется для изменения SMS сообщения при включении тревоги на **входе 2**

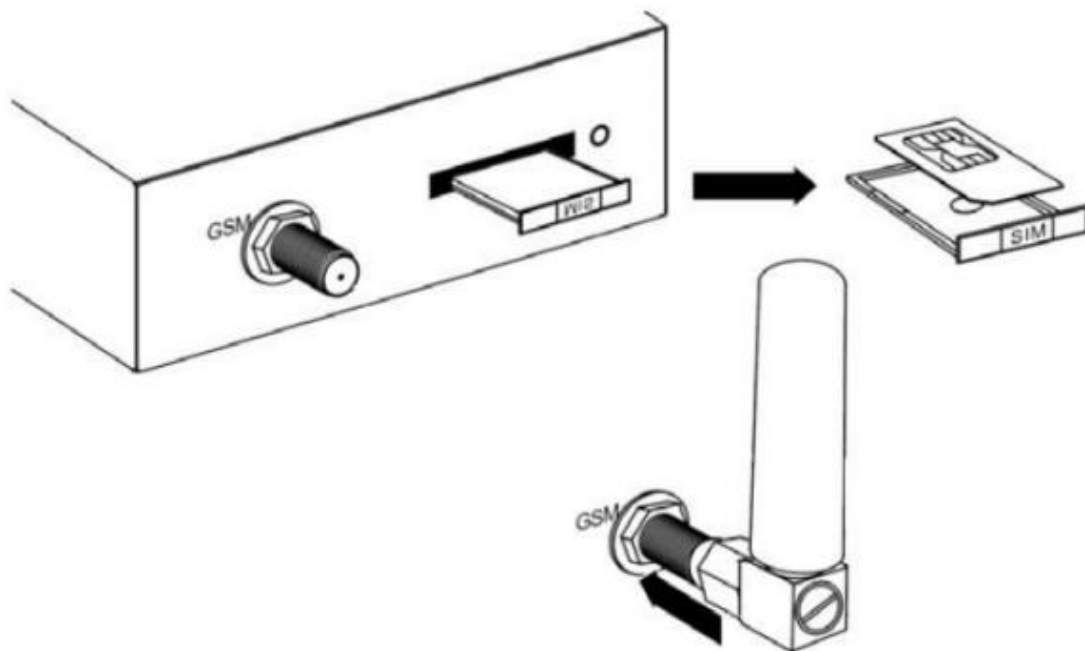
pwd##TEXT2Cxxxxxxxxxxxxxx #

Эта команда используется для изменения SMS сообщения при выключении тревоги на **входе 2**

Например: изменить текстовое SMS-сообщение при сигнале тревоги на цифровом входе1 (при отъезде

1234##TEXT1OLeft Windows Alarm!#

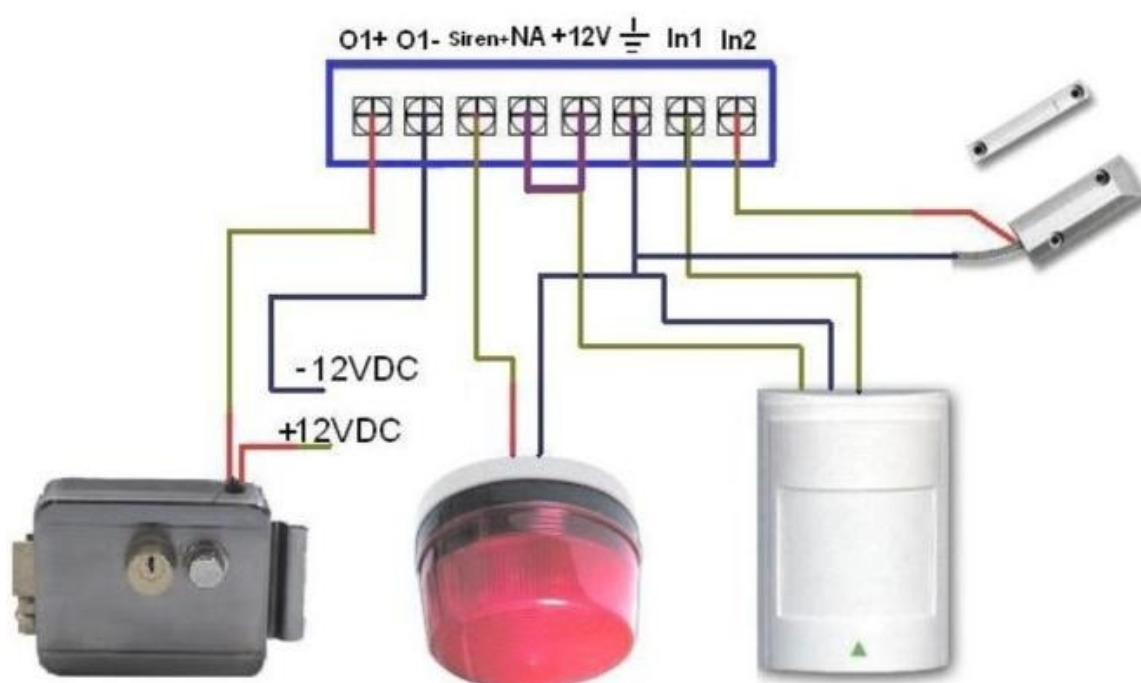
Подсказка:

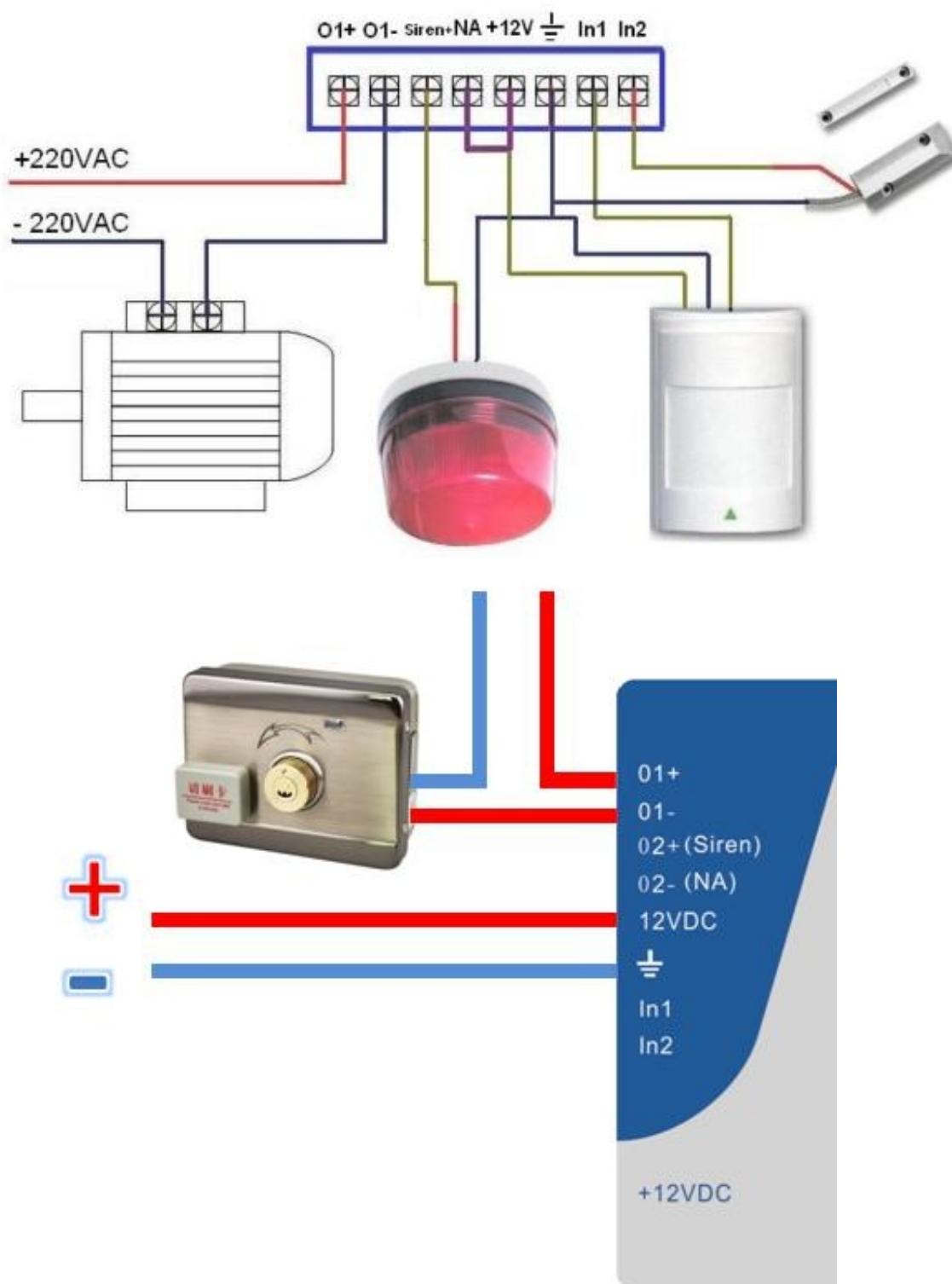


7.2 Подключение проводных датчиков

Пожалуйста, посмотрите внимательно схему подключения, затем проверьте соответствующие проводные датчики, датчики подключите к соответствующим цифровым входам IN1, и IN2 к COM (знак заземления), и сирена должна подключиться к **Siren+** и **Com** (знак заземления). На контакты O+ и O- подключаются выхода управления блоков автоматики, или последовательно подключённая к питанию нагрузка, не превышающая ток 6А и напряжение 220 В.

7.3 Подключение электронного замка или электрического оборудования





7.4 Установка контроллера

Контроллер должен быть установлен в таком месте, чтобы человек не мог его достать, и его источник питания, а также обеспечивалось достаточное покрытие GSM сигнала.

8. Технические параметры

Номинальное напряжение: 12VDC 1 A

Рабочая температура: -10 ~+60

Температура хранения: -20 ~+60

Относительная влажность: 10-90%, без конденсации

Рабочая частота: 900 / 1800 МГц

Протокол связи: GSM фаза 2/2+ (включая передачу данных)

Проводные Зоны: 2

Родственное напряжение тока выход реле: 6A/240В переменного тока

Вес Нетто: 0,30 Кг

9. Важная информация

11. Гарантия

1) Данная система гарантирует отсутствие дефектов материала и качества изготовления в течение одного года от даты покупки.

2) Настоящая гарантия не распространяется на какие-либо дефекты, неисправности или повреждения, вызванные злоупотреблениями или не соблюдением инструкции по эксплуатации. Ни при каких обстоятельствах изготовитель не несет ответственности за наличие какой-либо системы сигнализации добавленной покупателями.

Конец

По любым вопросам не стесняйтесь связываться с нами.

Made by Langjushan- Tech langjushan-tech@hotmail.com 17324422003