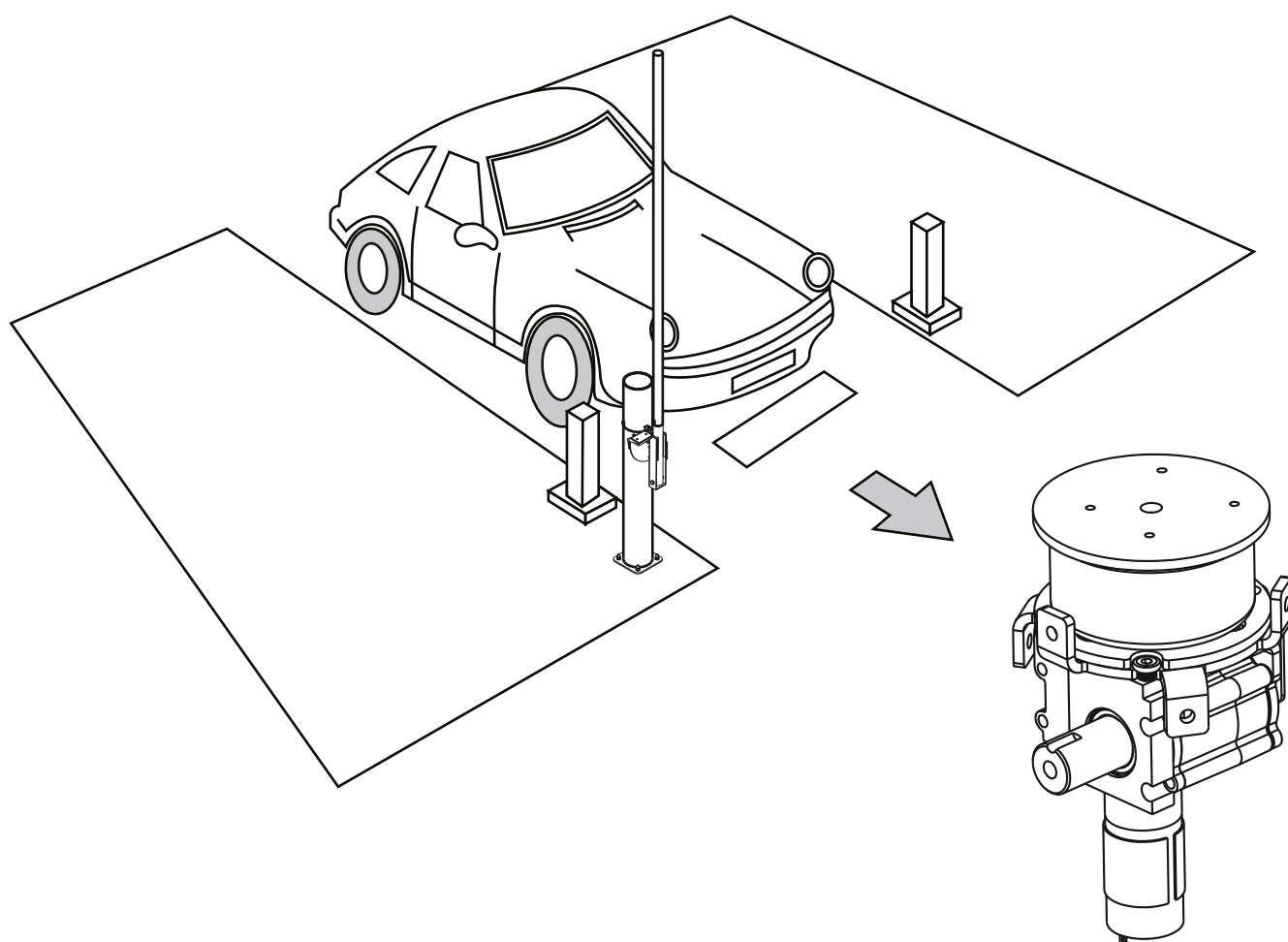




Шлагбаум ВЫСОКОСКОРОСТНОЙ

KSDZ-E01-12V



Инструкция по эксплуатации

Автоматические шлагбаумы не предназначены для пешеходов



Автоматический шлагбаум во время работы является мощной работающей системой. Это может привести к серьезным травмам тела или смерти пешеходов, если они пройдут через автоматический барьер ненадлежащим образом. Должна быть другая отдельная дорожка для пешеходов.

1. Перед началом установки, эксплуатации или технического обслуживания отключите источник питания.
2. Изделие должно быть заземлено, а в источнике питания необходима система заземления.
3. Не меняйте оригинальную внутреннюю проводку.
4. При сбое питания, пожалуйста, сначала отключите источник питания, затем взяв стрелу за среднюю часть, потяните её в сторону открытой стороны держателя стрелы для лёгкой разблокировки стрелы и отведения её в сторону, обеспечивая беспрепятственный проезд.
5. Храните автоматическое управление (кнопочное, дистанционное и т.д.) в недоступном для детей месте.
6. Система управления должна быть установлена на высоте не менее 1,5 м от поверхности земли.
7. Используйте передатчики или кнопки только там, где вы можете четко видеть ворота.
8. Никогда не открывайте дверцу или крышку корпуса во время работы машины.
9. Не разрешайте детям играть на воротах или вокруг них.

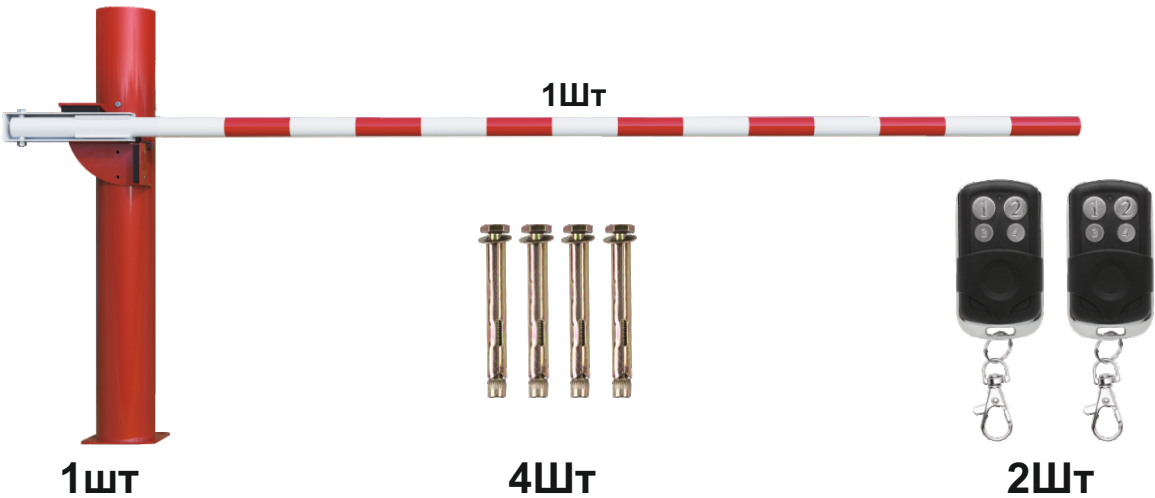
1. Технические характеристики:

Источник питания шлагбаума	AC 220в
Источник питания привода	DC 12в
Рабочая температура	-20°C ~ 60°C
Макс. длина стрелы	2.5 метра
Дистанция радиопультов	≤50 метров
Время открытия/закрытия	3 секунды

2. Комплектация

Список товаров и аксессуаров:

- | | |
|-------------------------|-------------------------|
| 1 Шлагбаум | 2 пульта радиуправления |
| 1Стрела шлагбаума 2,5м. | 4 Анкерный болтM10*100 |



3. Этапы установки

(1) Перед установкой, пожалуйста, убедитесь, что в радиусе 2,5 метров от места установки нет никаких препятствий. Пожалуйста, обратитесь к рисунку 1

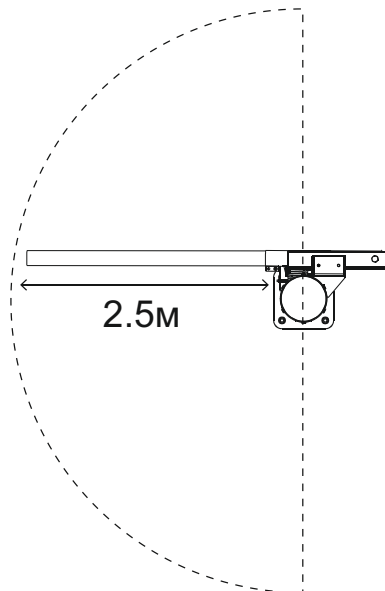
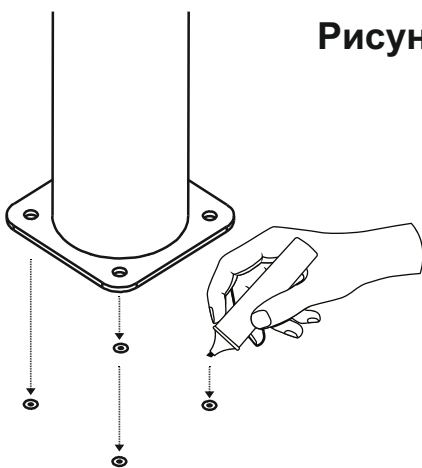


Рисунок 1

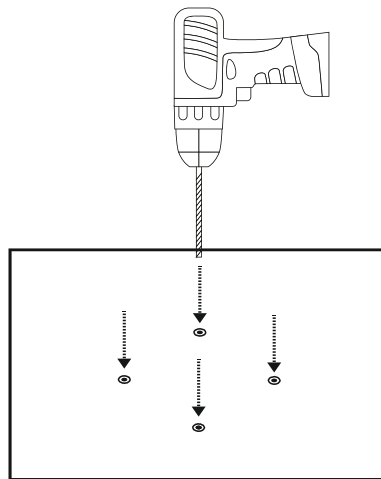
(2) Поставьте шлагбаум на заранее подготовленное бетонное основание, используйте карандаш для того, чтобы отметить положение 4-х анкерных болтов. Просверлите отверстия электродрелью, ориентируясь на отмеченное положение 4-х анкерных болтов. После завершения сверления отверстий вставьте в отверстия болты по 4 штуки или аккуратно забейте болты в отверстия молотком. Затем хорошо затяните болты. Пожалуйста, обратитесь к рисунку 2. (Шаг 1-шаг 5)

(Шаг 1- Шаг 5)

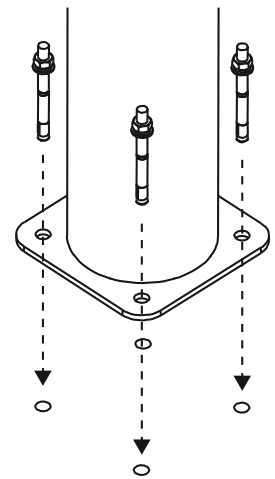
Рисунок 2



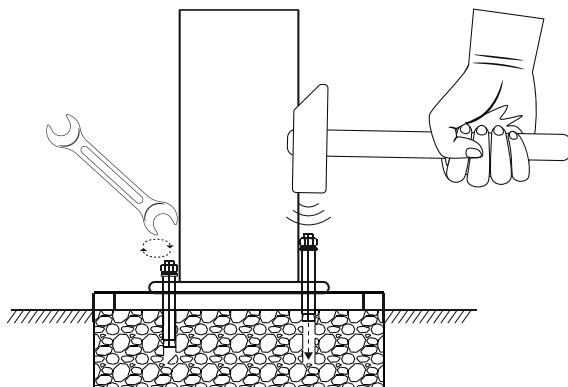
Шаг 1



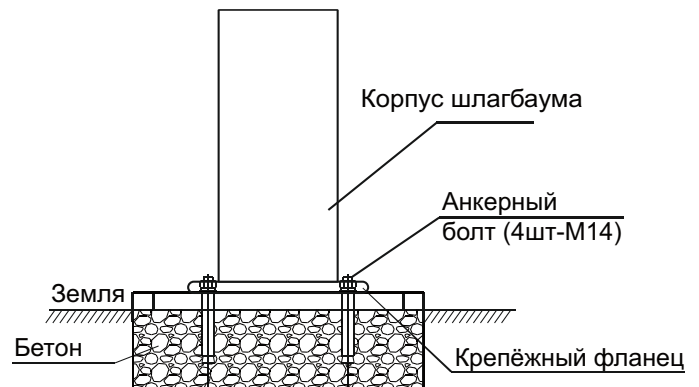
Шаг 2



Шаг 3



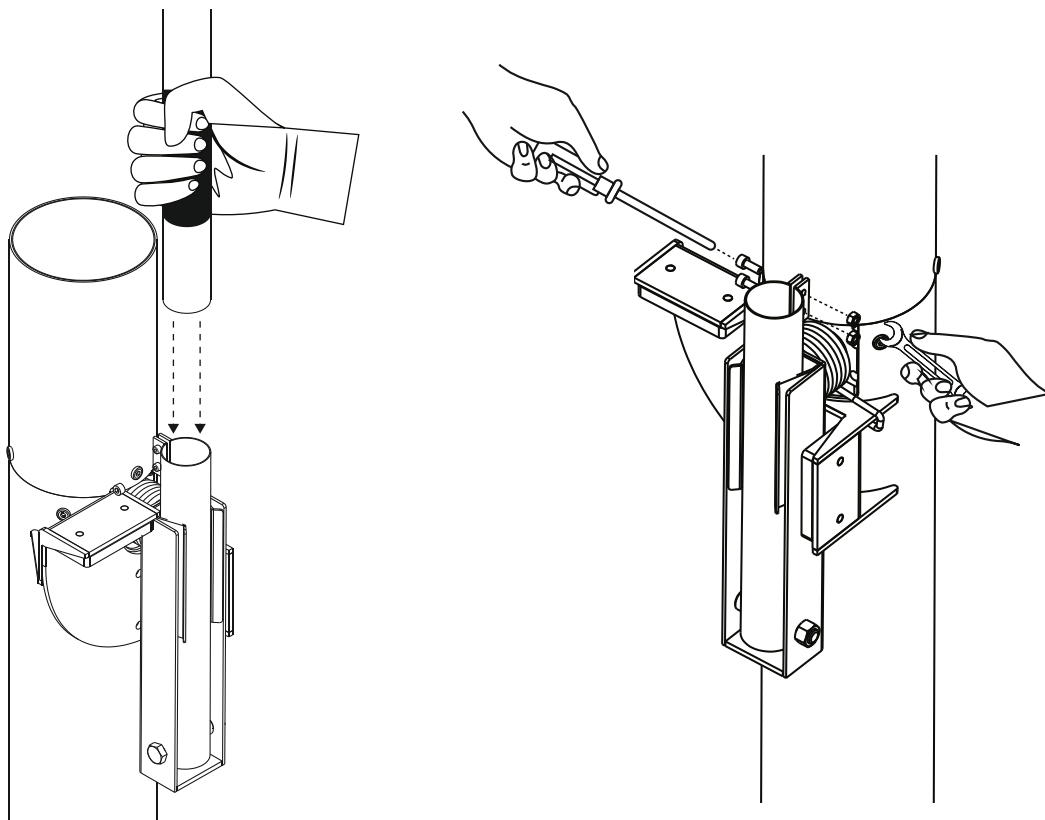
Шаг 4



Шаг 5

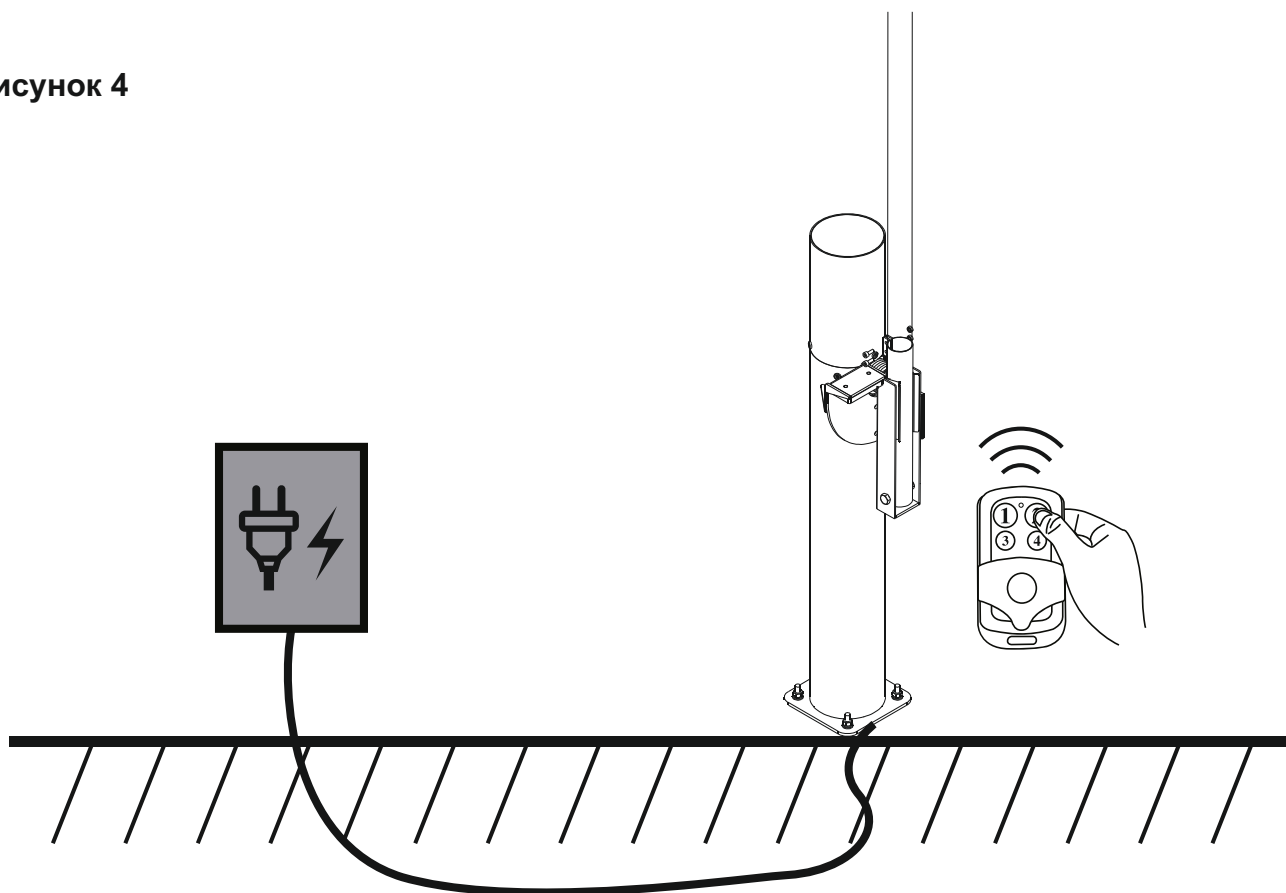
(3) Установите 2,5-метровый элемент стрелы в корпус штанги, которая находится на редукторе шлагбаума. Затем закрепите болты на корпусе, как показано на рисунке 3.

Рисунок 3



(4) Подсоединив кабель питания, нажмите на пульт дистанционного управления, чтобы проверить, работает ли он нормально, как показано на рисунке 4.

Рисунок 4



4. Ручная разблокировка

Лёгким ударом вытолкните стержень наружу. Ручная разблокировка теперь разблокирована. На рисунке 5 показан способ разблокировки вручную, когда шлагбаум находится в конечном открытом положении, на рисунке 6 показан способ разблокировки вручную, когда шлагбаум находится в конечном закрытом положении.

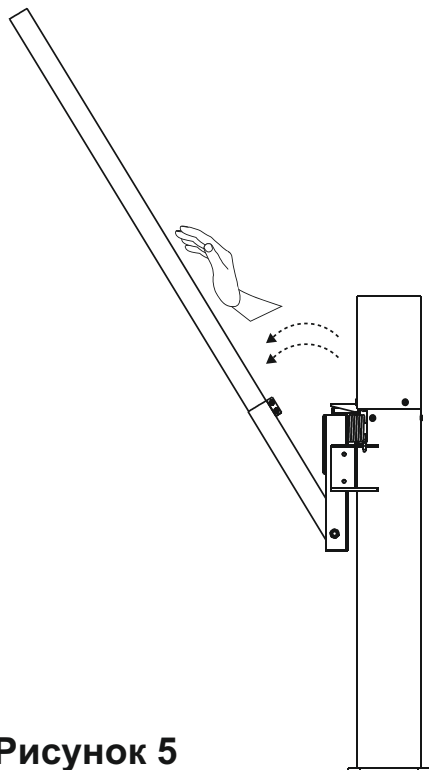


Рисунок 5

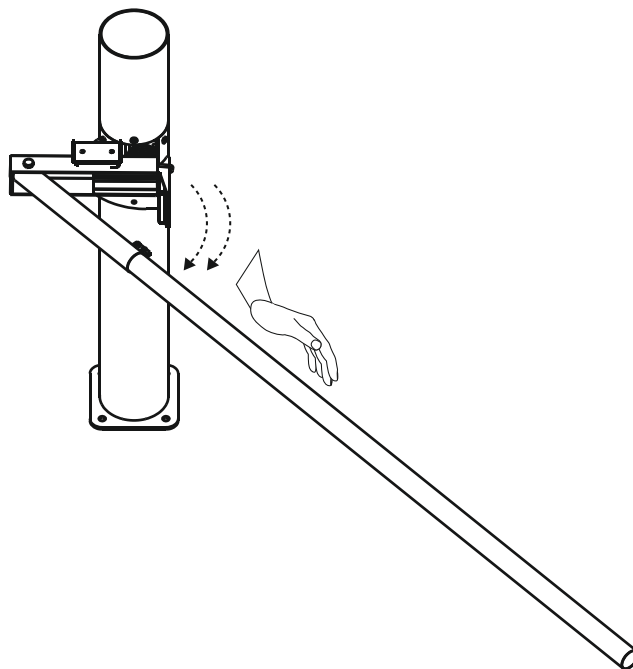


Рисунок 6

5. Регулировка угла наклона стрелы

Отрегулируйте вертикальную и горизонтальную линии заградительной стрелы. Ослабьте 3 крепежных болта на внешнем корпусе, разберите корпус, тогда вы сможете увидеть панель управления. Обратитесь к рисунку 7.

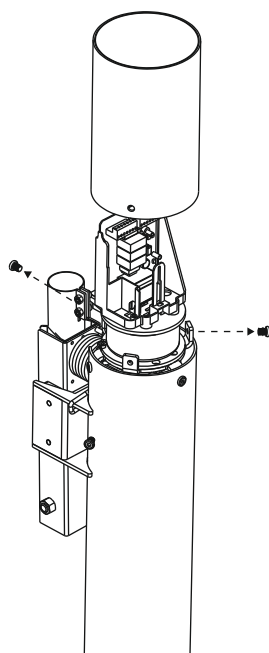
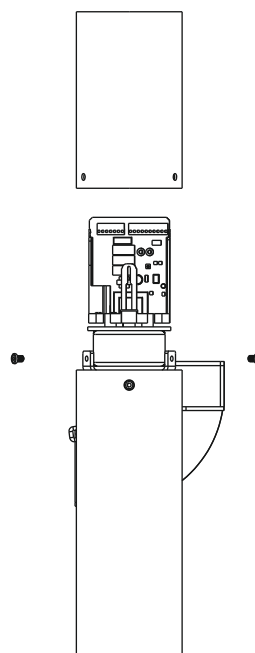
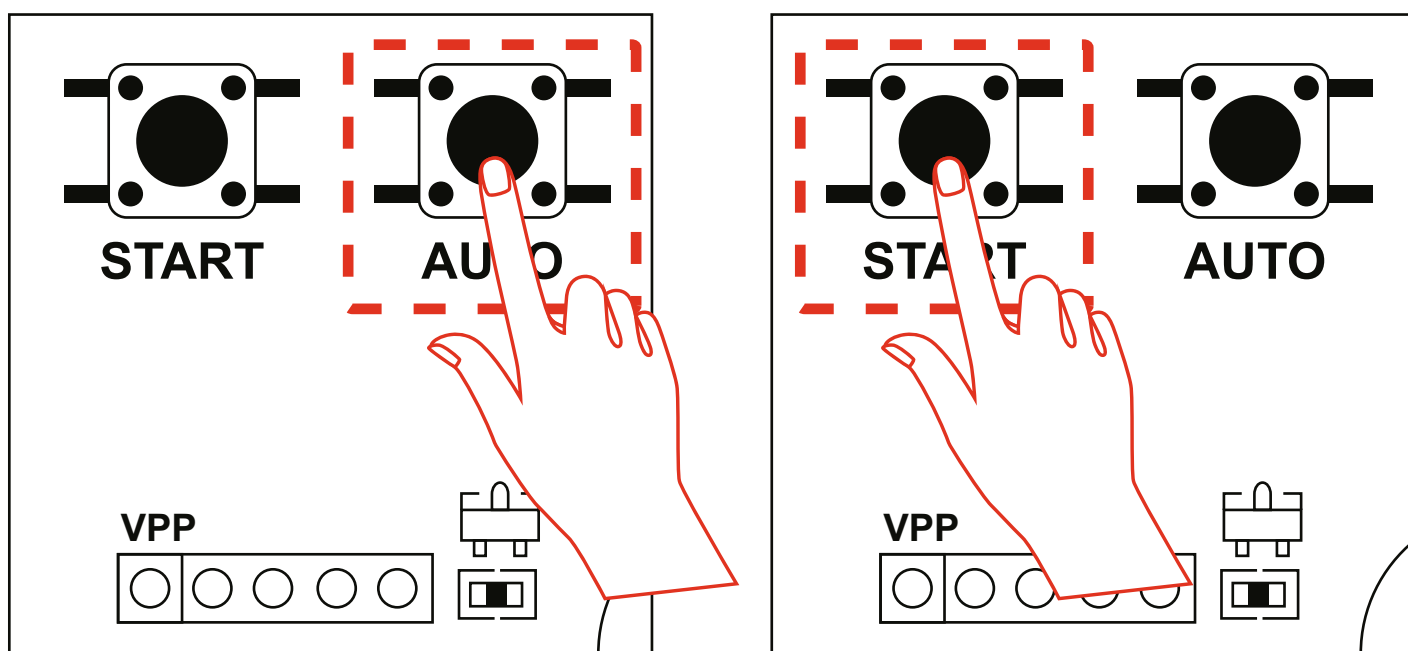


Рисунок 7



Длительное нажатие кнопки “AUTO” в течение 3 секунд, раздастся продолжительный звуковой сигнал и быстро заморгает индикатор это означает, что панель управления переходит в режим обучения крайних положений. Пожалуйста, обратитесь к рисунку 8. В этот момент нажмите кнопку “START”, двигатель шлагбаума сработает для закрытия. Отпустите кнопку “START”, двигатель перестанет работать до тех пор, пока он не закроется в нужном вам положении. Нажмите кнопку перемещения “AUTO” один раз, чтобы подтвердить правильность положения закрытия; затем продолжайте нажимать кнопку “START”, двигатель будет работать для открывания до тех пор, пока не достигнет нужного вам положения. Нажмите кнопку перемещения “START” один раз, чтобы подтвердить правильность положения открывания. Пожалуйста, обратитесь к рисунку 8. В этот момент раздастся продолжительный звуковой сигнал, означающий, что настройка завершена

Примечание: Правильная процедура регулировки угла наклона заключается в том, что панель управления должна быть предварительно запущена для закрытия, а затем она будет запущена для открывания. Если ходовая часть начинает с начала открываться, пожалуйста, поменяйте провода двигателя (предельные значения были отрегулированы задолго до выпуска с завода. Если сторона заказчика не меняет датчик ограничения угла наклона, то не нужно выполнять какие-либо настройки на пределе.)



6. Блок управления.

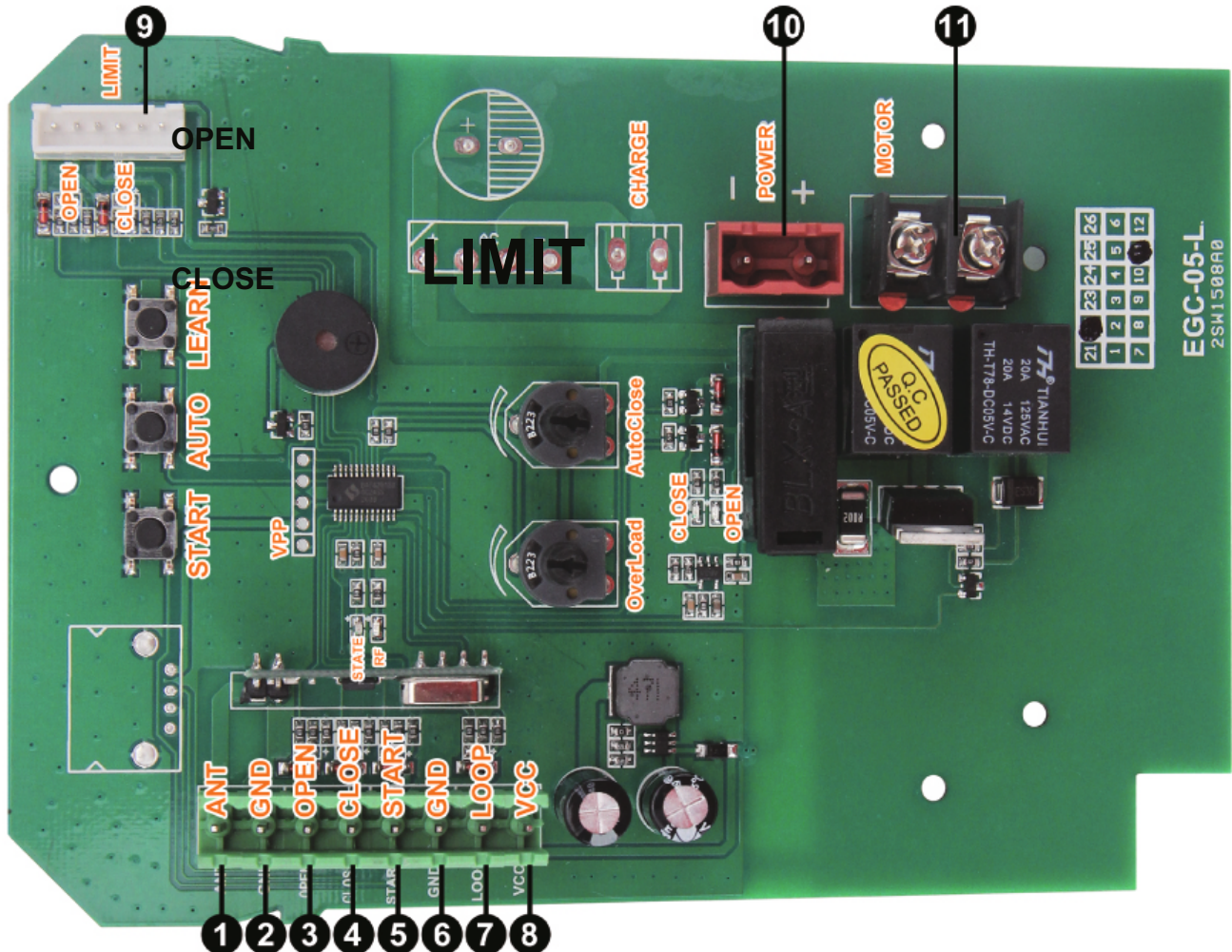
(1) Технические параметры :

Питание: DC 12в-24в / AC12-24в 50Гц

Статический ток: <80мА (AC 12в 50Гц)

Память пульта дистанционного управления: Можно запрограммировать максимум 100 шт пультов

(2) Инструкция по плате управления, кнопкам и световому индикатору:



Основные подключения

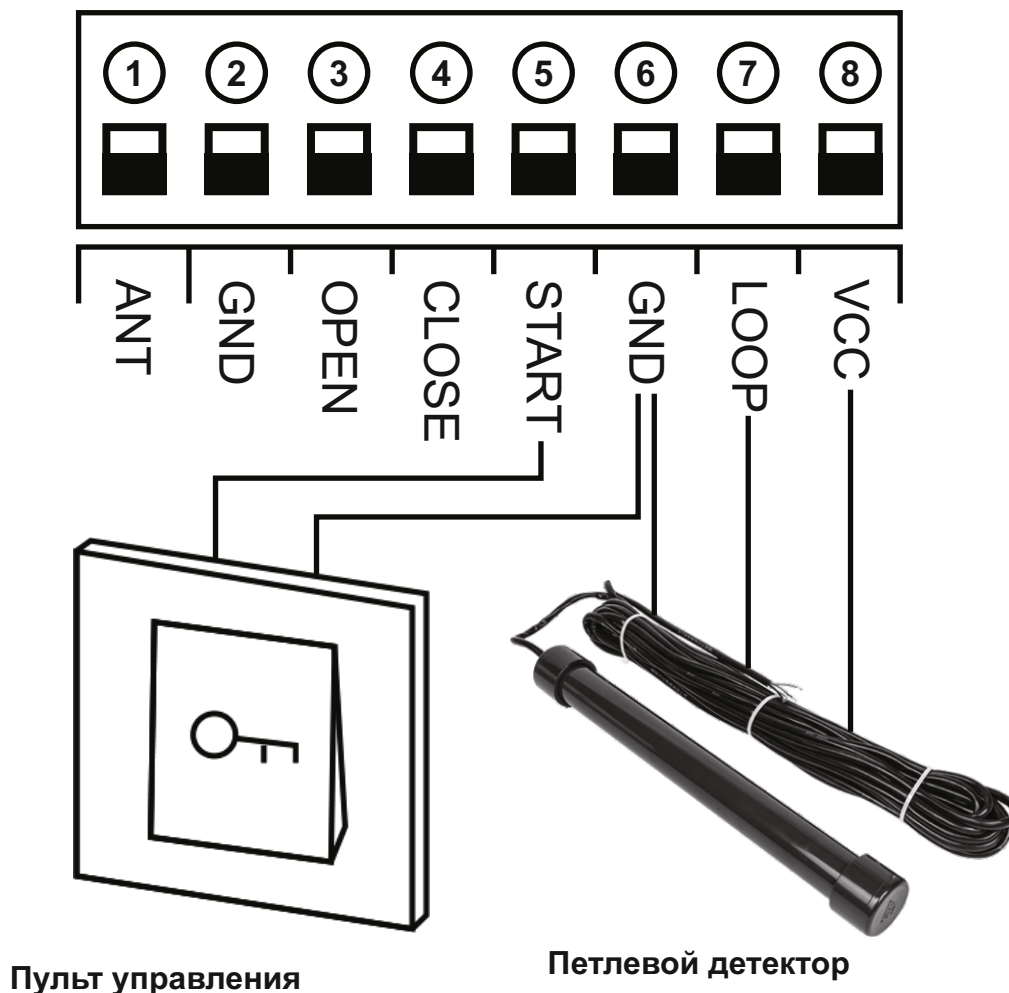
- 1 Клемма **ANT** - подключение антенны
- 2 Клемма **GND** - подключение экрана антенны
- 3 Клемма **OPEN** - подключение входа только открыть
- 4 Клемма **CLOSE** - подключение входа только закрыть
- 5 Клемма **START** - подключение входа пошагового управления
- 6 Клемма **GND** - общий вход управления
- 7 Клемма **FSW (LOOP)** - вход сигнала от фотоэлемента или датчика петли
- 8 Клемма **VCC** - выход питания фотоэлементов и внешних устройств +12в ≤200мА
- 9 Клемма **LIMIT** клемма подключения датчика конечных положений
- 10 Клемма **POWER** - клемма подключения питания
- 11 Клемма **MOTOR** - клемма подключения питания DC 12в

Кнопки и регуляторы.

1. **Auto close** - потенциометр настройки времени автоматического закрытия шлагбаума, интервал настройки 5-30 секунд.
2. **OverLoad** - потенциометр для регулировки чувствительности к открытию и закрытию двигателя.
3. **START** - кнопка предназначена для пошагового управления шлагбаумом, открывания-закрывания-остановки.
4. **AUTO** - кнопка предназначена для обучения крайних положений стрелы шлагбаума.
5. **LEARN** - кнопка обучения и удаления радио-пультов.

Схема подключения некоторых внешних устройств по проводам:

Антенна - 1 и 2. Команда только открыть - 2 и 3. Команда пошагового управления - 5 и 6. Подключения петлевого детектора или фотоэлементов - 6,7 и 8.



(3) Программирование пульта дистанционного управления.

Коротко нажмите кнопку **“LEARN”**, индикатор загорится. затем нажимайте любую кнопку пульта дистанционного управления до тех пор, пока зуммер не издаст короткий звуковой сигнал. Это означает, что дистанционное управление было запрограммировано на плате управления. Дополнительные пульты дистанционного управления также могут быть запрограммированы таким же образом. Он может запрограммировать максимум до 100 пультов дистанционного управления. В течение 8 секунд, если плата управления не получит сигнал от передатчика дистанционного управления, индикатор погаснет и выйдет из режима обучения. Первая кнопка для управления открытием шлагбаума, вторая кнопка для управления закрытием шлагбаума, третья кнопка для управления остановкой шлагбаума.

(4) Удаление кода дистанционного управления

Нажмите и удерживайте кнопку **“LEARN”** около 5 секунд, пока зуммер не издаст длинный звуковой сигнал, затем отпустите кнопку **“LEARN”**. теперь все запрограммированные передатчики дистанционного управления удалены

(5) Отличительная функция панели управления.

А. Настройка функции блокировки.

.Блокировка означает, что шлагбаум будет испытывать некоторое сопротивление со стороны ветра или других факторов, во время своей работы. Если шлагбаум встречает достаточное сопротивление, он остановится в открытом состоянии. И когда шлагбаум находится в закрытом состоянии и получает сопротивление, шлагбаум изменится на открытый для защиты от заземления. Поверните потенциометр **OverLoad**, чтобы отрегулировать высокую и низкую чувствительность шлагбаума. Поверните его вправо, чувствительность будет выше, так что ворота будет нелегко остановить из-за сопротивления ветра или других факторов. Поверните его влево, чувствительность будет ниже, и ворота будет легко остановить из-за некоторого сопротивления со стороны ветра или других факторов.

В. Функция автоматического закрытия

Когда шлагбаум откроется в нужное положение, он активирует функцию автоматического закрытия. Индикатор начнет мигать, предупреждая о начале обратного отсчета времени автоматического закрытия. Вы можете использовать потенциометр **«Autoclose»**, чтобы настроить время автоматического закрытия от 5 до 30 секунд. Поверните его вправо, это означает увеличение времени. Поверните его влево, что означает уменьшение времени. При повороте его вправо на максимум, функция автоматического закрытия будет отключена.

С. Функция петлевого детектора.

Когда шлагбаум находится в открытом состоянии, при сработке детектора петли он никак не отреагирует, после исчезновения сигнала детектора петли через 3 секунды шлагбаум закроется; когда шлагбаум находится в состоянии закрытия, как только детектор петли обнаружит сигнал о прохождении автомобиля, шлагбаум резко поменяет направление движения и откроется, после исчезновения сигнала датчика петли через 3 секунды шлагбаум закроется.

ПРИМЕЧАНИЕ: правильное состояние работы двигателя должно быть следующим: при открывании шлагбаума загорается синий индикатор; когда шлагбаум закрывается, загорался красный индикатор. Только когда шлагбаум правильно функционирует, можно использовать функцию автоматического закрывания, контроля доступа и фотоэлементов безопасности.