

# Инструкция по сборке

Сборные распашные  
ворота  
серии КССРСБ

Электронная версия



**HOME GATE**  
automatic system

2026 г.

## Содержание

1.	Общие положения.....	3
1.1.	Меры безопасности при сборке.....	3
2.	Перечень инструментов.....	3
3.	Внешний вид и основные габаритные размеры .....	7
4.	Сборка ворот .....	8
4.1.	Подготовительные работы .....	8
4.2.	Сборка периметра створки .....	8
4.3.	Установка угловых элементов .....	9
4.4.	Установка горизонтальной стяжки.....	10
4.5.	Проверка диагоналей калитки.....	11
4.6.	Крепление несущей стойки .....	11
4.7.	Навешивание створки.....	12
4.8.	Крепление притвора.....	13

Уважаемый покупатель!

Благодарим Вас за приобретение продукции АО "Компания автоматические ворота" и за оказанное нам доверие.

## 1. Общие положения

Настоящая Инструкция по сборке распространяется на сборные распашные ворота, предназначенные для установки на въездные группы частных владений с целью предотвращения несанкционированного доступа. Оптимальная численность монтажной бригады – 2 человека.

### 1.1. Меры безопасности при сборке

Сборку необходимо производить в спецодежде (рабочий костюм, защитные перчатки). Необходимо обеспечить защиту глаз и открытых участков тела, соблюдать меры безопасности и правила пользования механическим и электрическим инструментом. Необходимо использовать только оригинальные крепежные элементы изготовителя.

## 2. Перечень инструментов



1. Т-профиль вертикальный (2 шт.) (сторона петель)



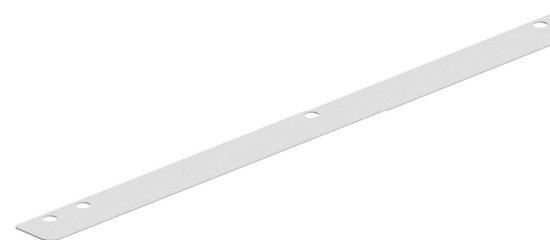
2. Т-профиль вертикальный (1 шт.) (центральная часть)



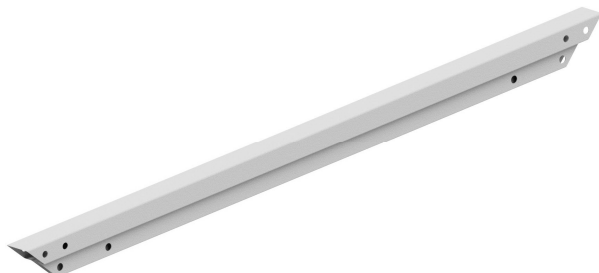
3. Т-профиль вертикальный (1 шт.) (под крепление притвора)



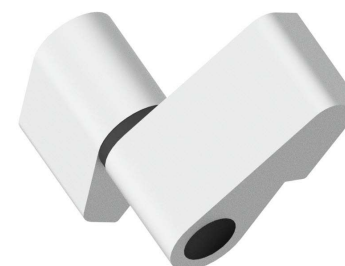
4. Притвор (1 шт.)



5. Т-профиль верхний, нижний (4 шт.)



6. Петля (6 шт.)



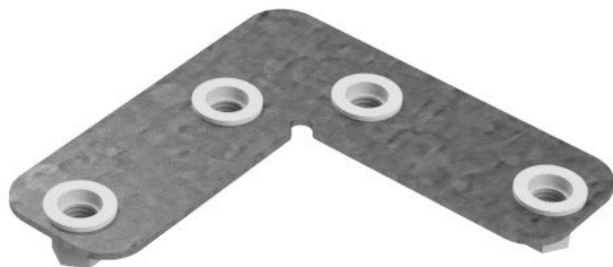
7. Стяжка горизонтальная (2 шт.) (труба 40x20)



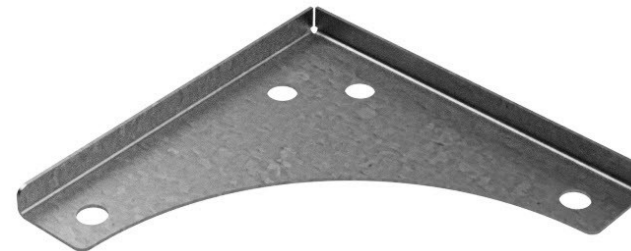
8. Стойка несущая (2 шт.) (труба 60x60)



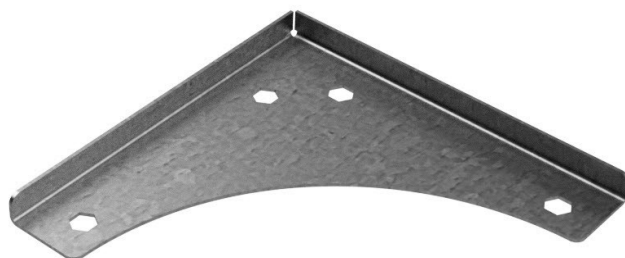
9. Угловой элемент №1 (16 шт.)



10. Угловой элемент №2 (8 шт.) (круглые отверстия)



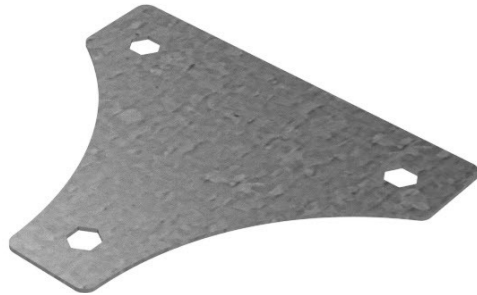
11. Угловой элемент №3 (8 шт.) (шестигр. отверстия)



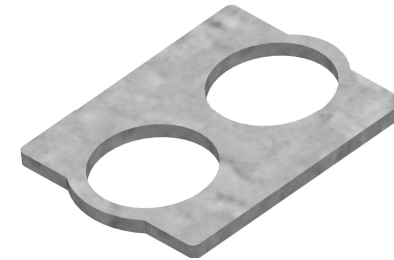
12. Пластина крепления стяжки №1 (4 шт.) (круглые отверстия)



13. Пластина крепления стяжки №2 (4 шт.) (шестигр. отверстия)



14. Подкладка под петлю (12 шт.)



15. Винт M8x25 (24 шт.)



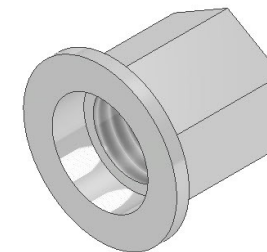
16. Винт M8x25 (108 шт.)



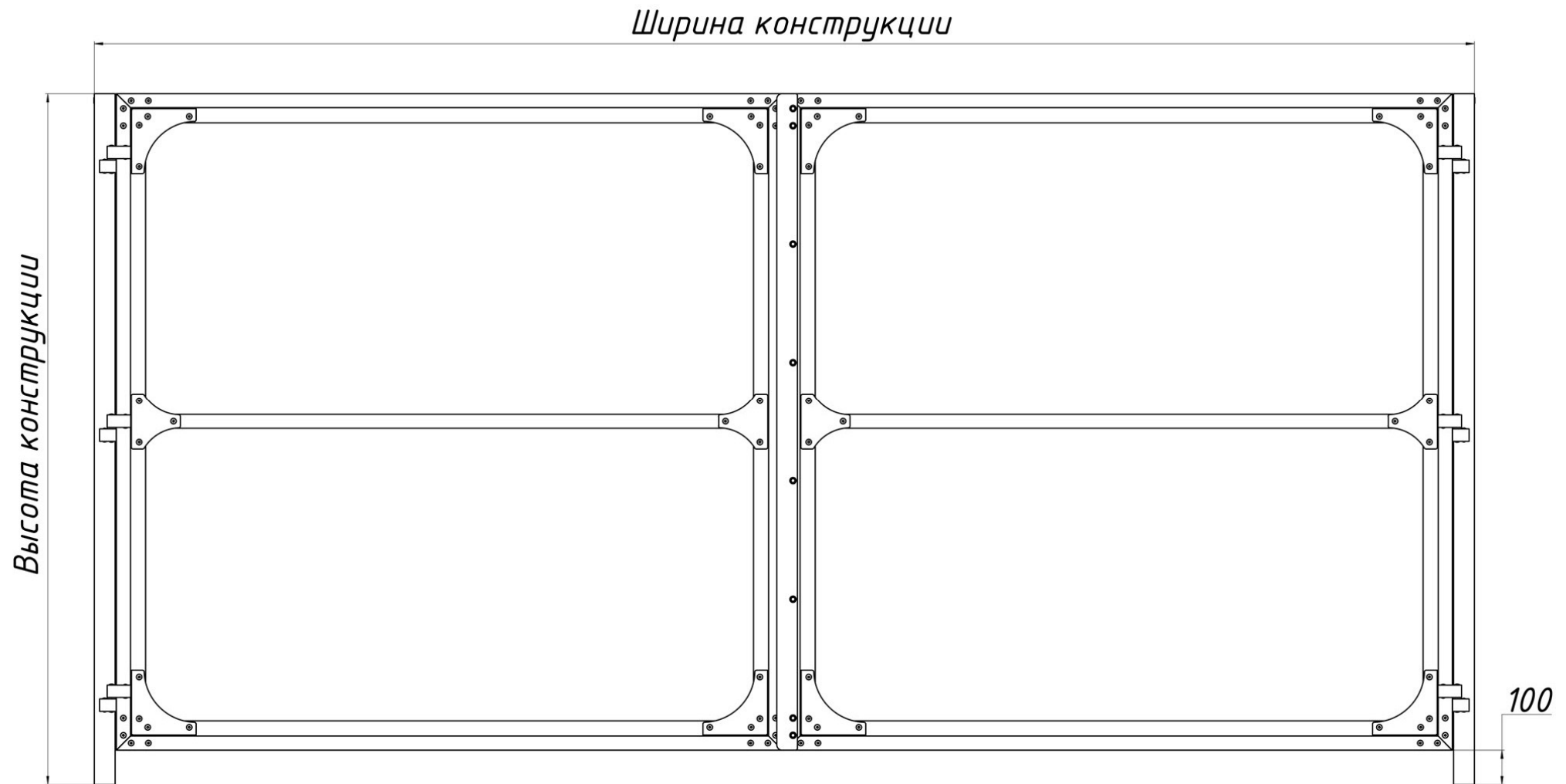
17. Болт с фланцем M8x20 (2 шт.)



18. Резьбовая гайка-заклепка (44 шт.)



### 3. Внешний вид и основные габаритные размеры



## 4. Сборка ворот

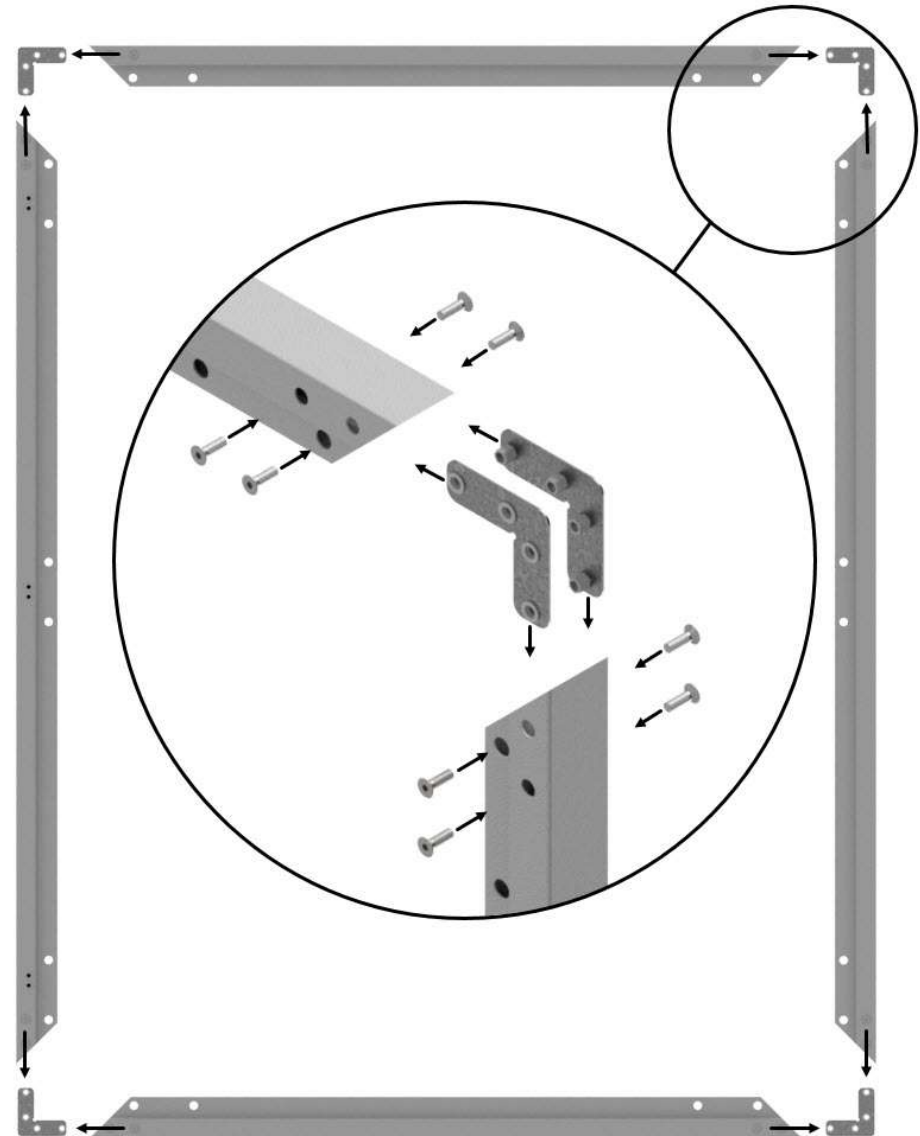
Инструкция по сборке одинакова для всего размерного ряда сборных распашных ворот.

### 4.1. Подготовительные работы

- распаковать транспортные упаковки;
- проверить комплектность поставки.

### 4.2. Сборка периметра створки

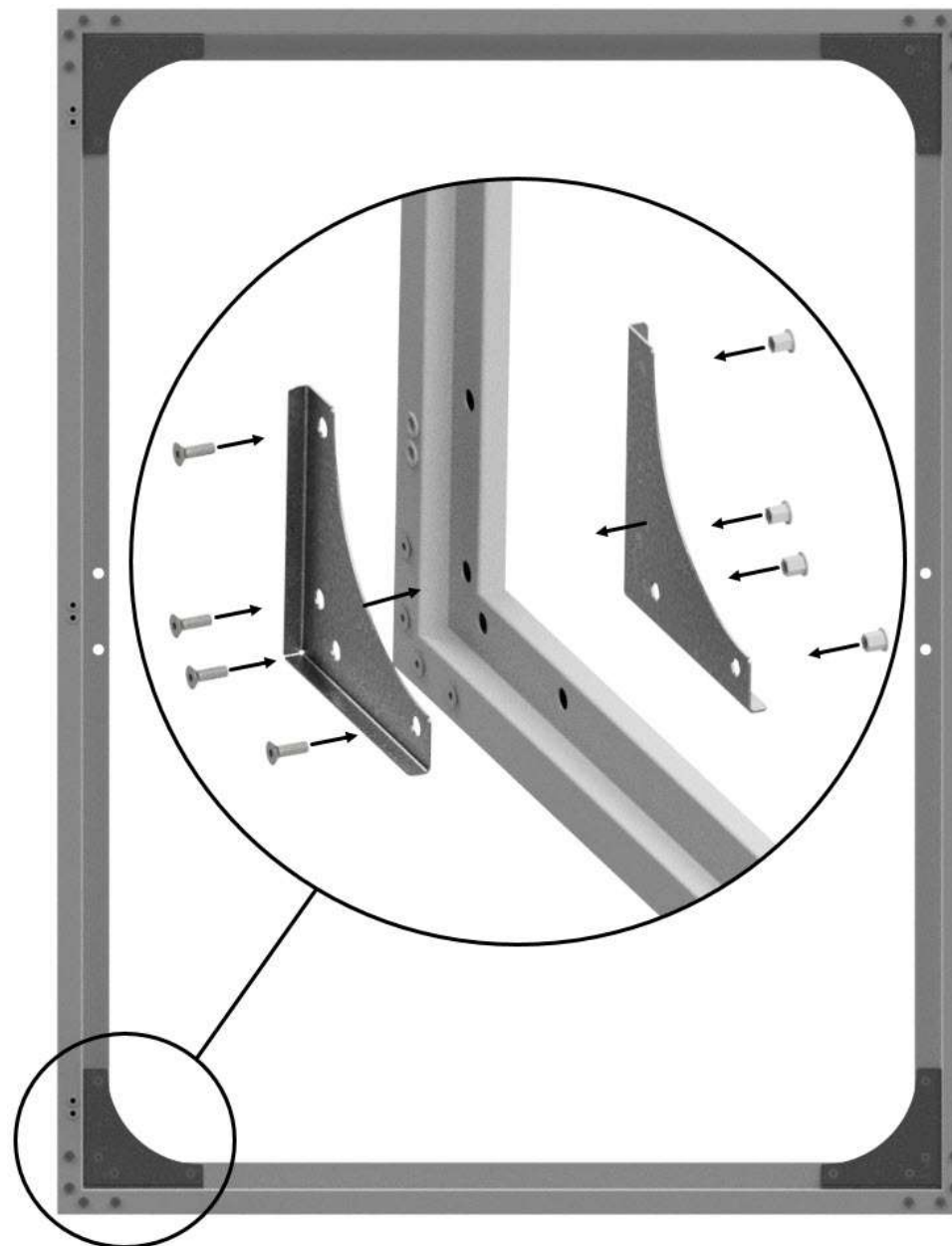
- соединить между собой поз.1, поз.2, поз.3 при помощи поз.7 и крепежа поз.14.





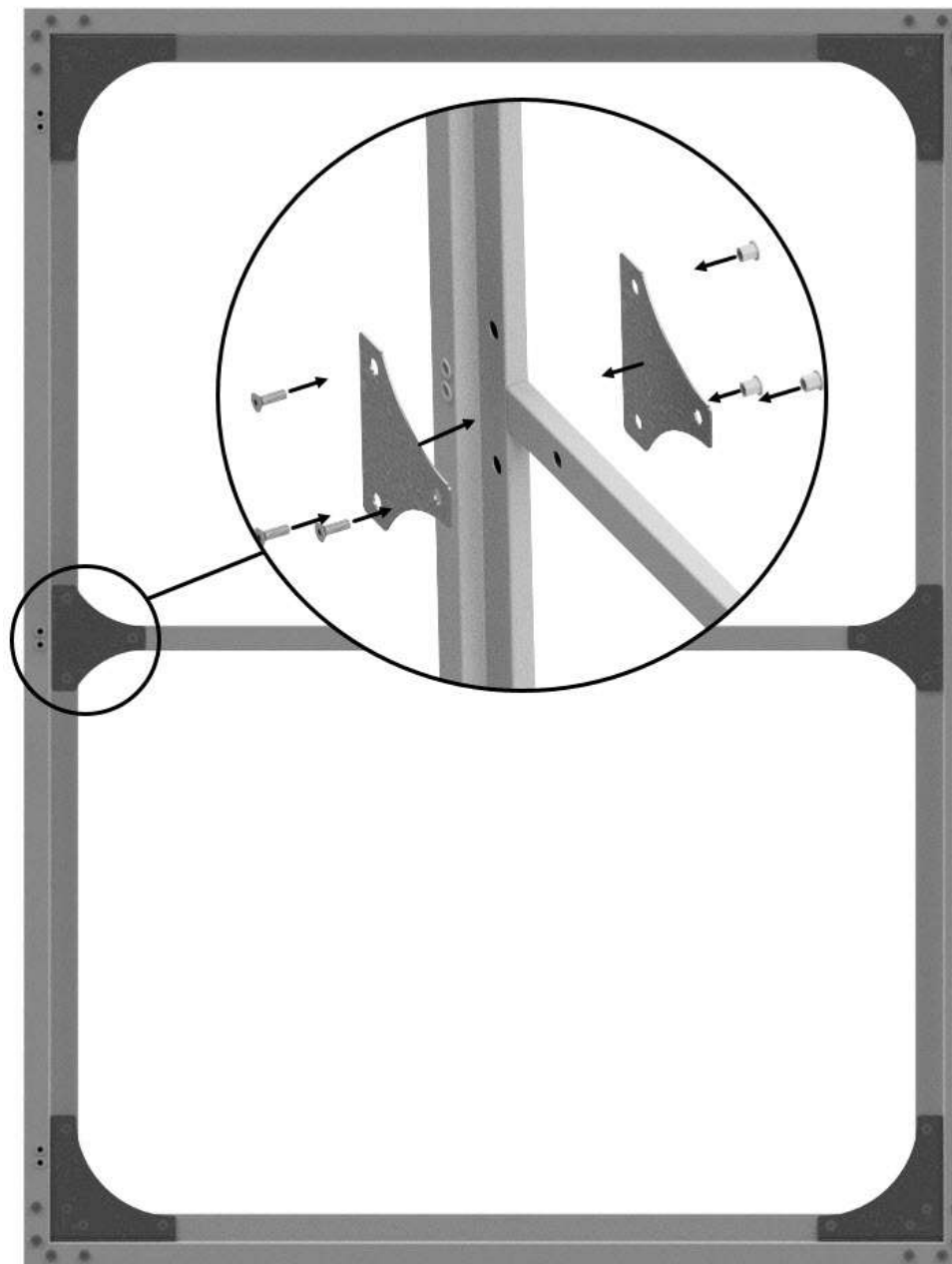
#### 4.3. Установка угловых элементов

- установить на ранее собранную конструкцию угловые элементы поз.8 и поз.9 и зафиксировать крепежом поз.14, поз.16;
- однотипный крепеж желательно располагать с одной стороны ворот;
- крепеж окончательно не затягивать.



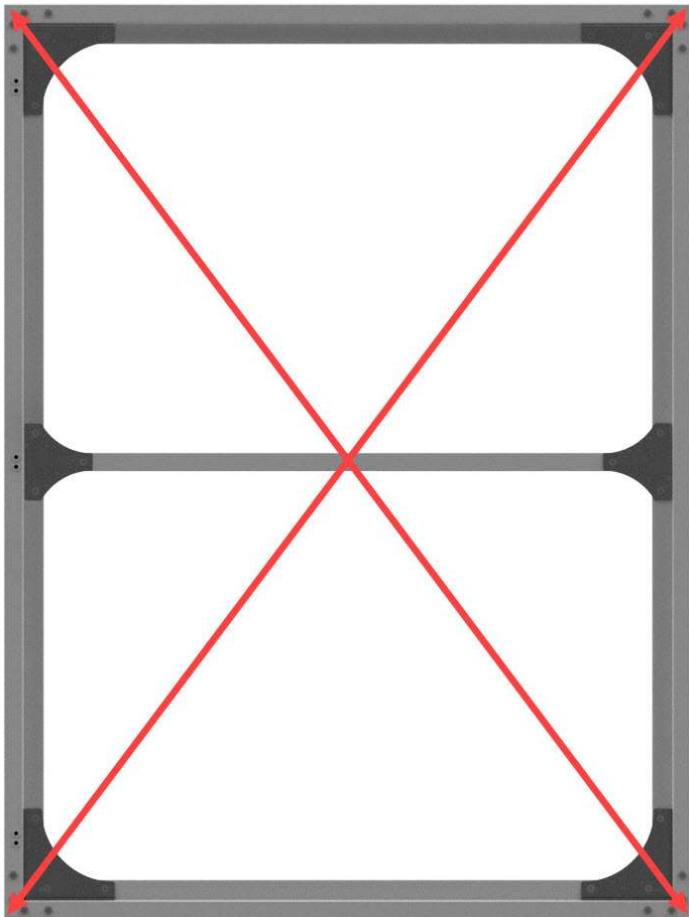
#### 4.4. Установка горизонтальной стяжки

- закрепить горизонтальную стяжку поз.5 при помощи пластин поз.10, поз.11 и крепежа поз.14, поз.16;
- однотипный крепеж желательно располагать с одной стороны ворот;
- крепеж окончательно не затягивать.



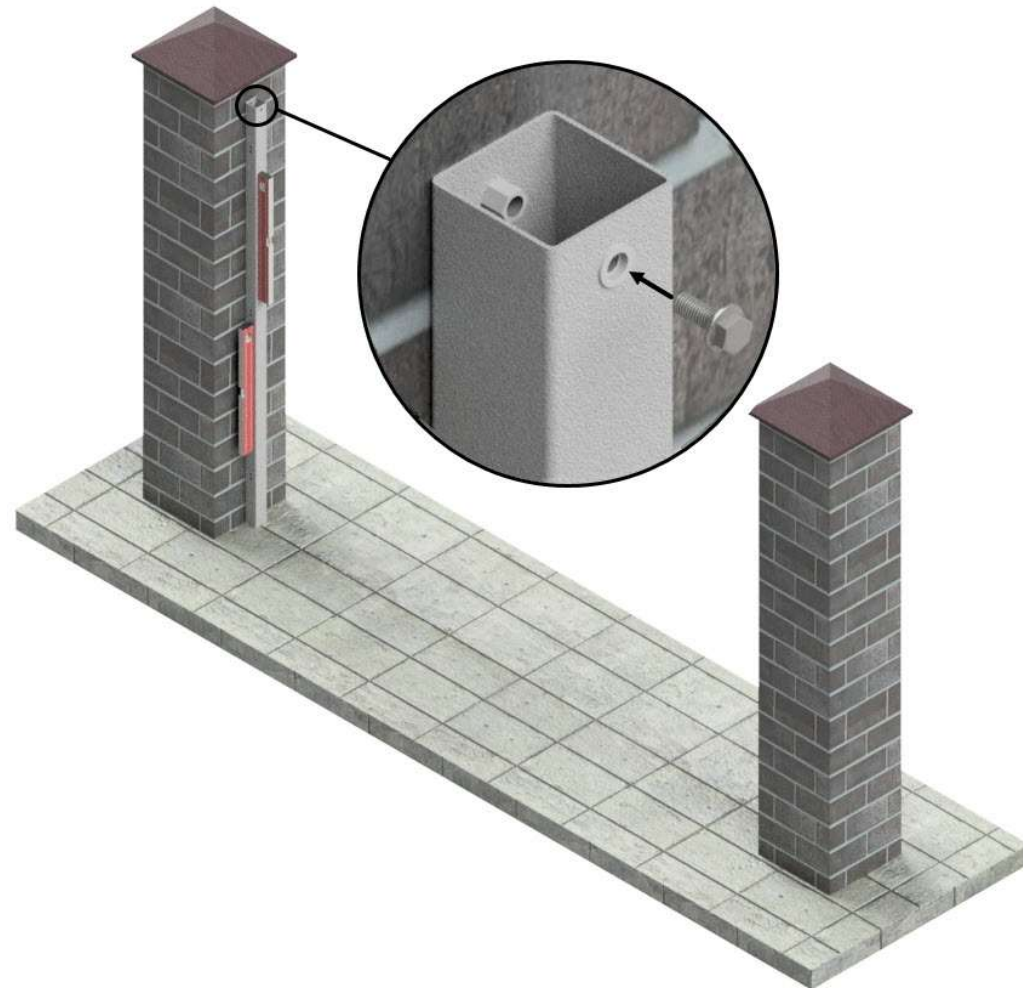
#### 4.5. Проверка диагоналей калитки

- выровнять диагонали собранной конструкции;
- окончательно протянуть весь крепеж.



#### 4.6. Крепление несущей стойки

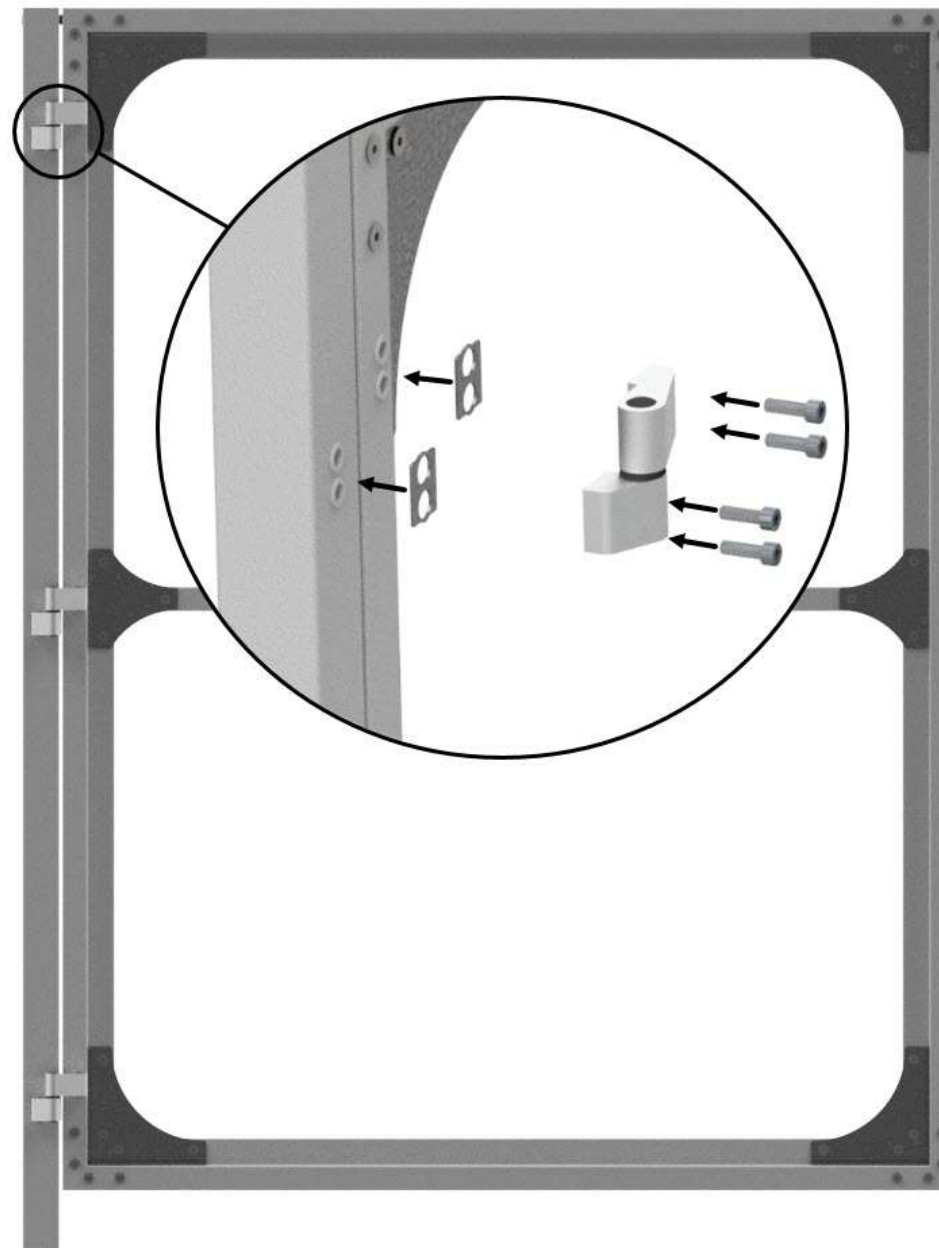
- разметить место крепления несущей стойки поз.6 на ответной части несущей конструкции, выдерживая уровень;
- закрепить несущую стойку к несущей конструкции;
- ввернуть в верхнюю часть стойки болт поз.15.



#### 4.7. Навешивание створки

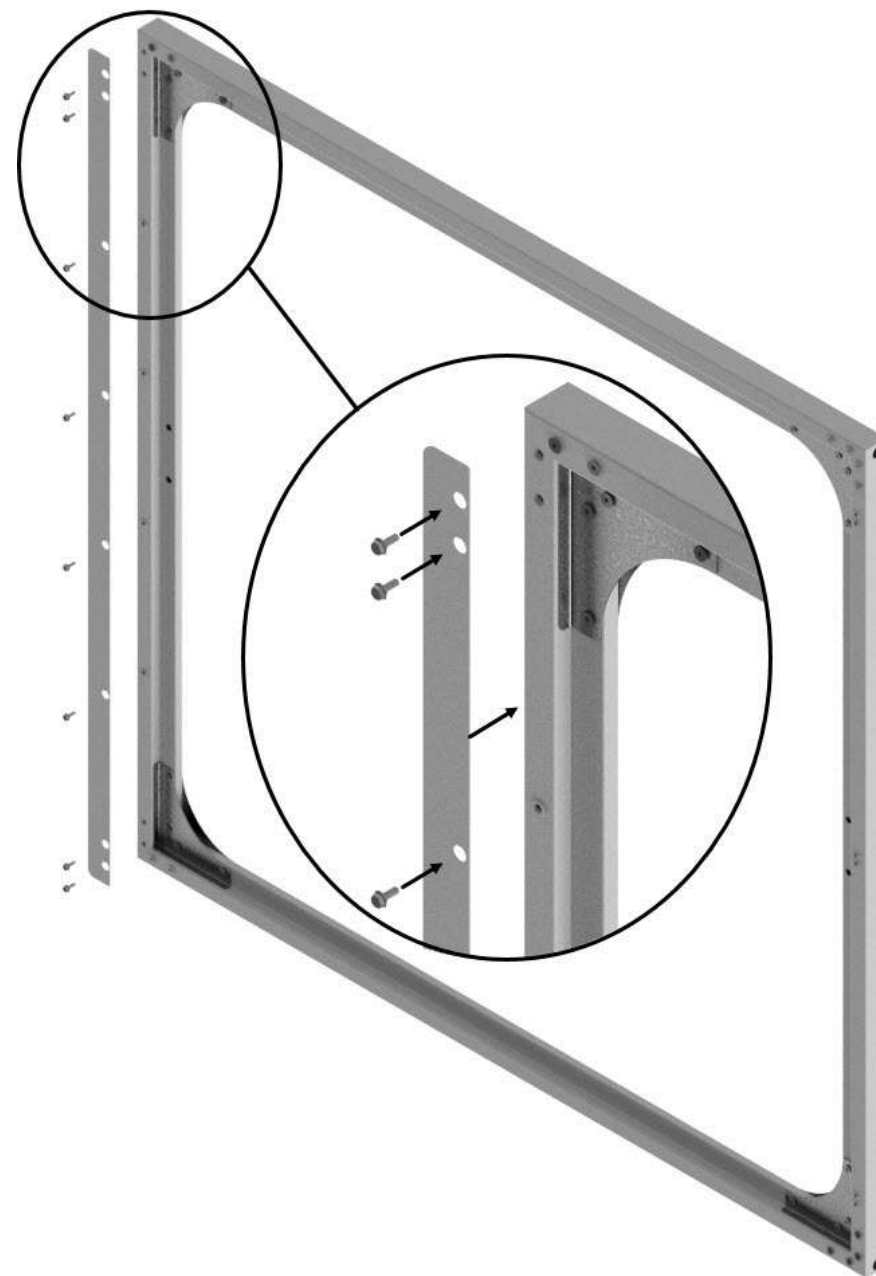
- установить петли поз.4 и навесить створку на несущую стойку используя винты поз.13 и подкладки под петли поз.12.

Сборка створки с притвором выполняется аналогично, за исключением этапа сборки, описанного ниже.



#### 4.8. Крепление притвора

- на этапе сборки периметра створки, установить притвор поз.4 используя винты поз.17.



Предприятие-изготовитель вправе вносить в конструкцию изменения, не меняющие правила и условия эксплуатации, без отражения их в эксплуатационной документации.

## **АО "Компания Автоматические Ворота"**

**Адрес:** Московская область, Богородский городской округ, деревня Ельня, Промплощадка, д.5

**Контакты:** +7(499)962-41-39  
+7(499)113-58-63

**[info@kupi-vorota.ru](mailto:info@kupi-vorota.ru)**

## **Региональная сеть**

